

JUIN 2026

N°35

EHPAD Cournot Changey

Le Petit Canard de Changey

Relationnel
Convivialité
Lien social
Respect

Engagement

Epanouissement

Bienveillance
Dignité
Ecoute



03 84 64 56 00

www.cournot-changey.com



Edito

Frédéric Meunier, Directeur

Une évaluation, mais surtout une reconnaissance de notre engagement collectif.

Du 1er au 4 décembre prochain, notre établissement vivra un temps important avec la visite des évaluateurs de la Haute Autorité de Santé.

À l'évocation d'une évaluation, il est naturel de penser à un contrôle, à des critères à respecter ou à des résultats à obtenir. Pourtant, je souhaite aujourd'hui porter un autre regard sur cet événement.

Cette évaluation est avant tout l'occasion de mettre en lumière ce qui fait la richesse de notre établissement : les femmes et les hommes qui y vivent, y travaillent, y accompagnent, y soutiennent et y partagent des moments de vie.

Chaque jour, nos équipes s'engagent auprès des habitants avec professionnalisme, bienveillance et humanité. Derrière chaque soin, chaque activité, chaque repas partagé, chaque échange dans un couloir ou dans un salon, il y a une volonté commune : **faire de notre EHPAD un véritable lieu de vie, respectueux des souhaits, des habitudes et de la dignité de chacun.**

La démarche portée par la Haute Autorité de Santé accorde une place essentielle à la parole des personnes accompagnées et de leurs proches. C'est une évolution que je considère particulièrement positive. Qui mieux que les habitants eux-mêmes et leurs familles peuvent témoigner de la qualité de l'accompagnement qu'ils reçoivent au quotidien ?

Cette visite sera donc l'occasion d'entendre les regards de chacun, de valoriser nos points forts, mais aussi d'identifier les améliorations qui nous permettront de progresser encore. **Car la qualité n'est jamais un état acquis ; elle est une ambition permanente qui se construit jour après jour.**

Je souhaite remercier chaleureusement l'ensemble des professionnels pour leur investissement quotidien. Leur engagement, souvent discret mais toujours essentiel, constitue la véritable force de notre établissement.

Je remercie également les habitants et leurs familles pour la confiance qu'ils nous accordent et pour leur participation active à la vie de notre maison.

Abordons ensemble cette échéance avec confiance et sérénité. Au-delà de l'évaluation elle-même, elle sera l'occasion de montrer ce que nous sommes : **une communauté attentive, engagée et profondément attachée à l'accompagnement des personnes qui nous sont confiées**

Dans ce numéro

JUIN 2026

Histoire.....4 5 6 7 8

Aux dernières
nouvelles.....9 10 11 12

Carnet.....13 14 15 16 17 18 19

L'été sera chaud.....20 21

Humanitude.....22 23

Culinaire.....24 25

Historique
des EHPAD.....26 27 28

Quoi de neuf.....29

Sports.....30 31

Nouveaux membres
du CVS.....32 33

Les temps
forts.....34 35 36 37 38 39 40

Jeux.....41 42 43 44

L'entrée en EHPAD.....45 46

Lionel Jospin.....47 48

Interview
d'un habitant.....49 50 51 52 53

édité le 24.06





LE MONDE RURAL ET AGRICOLE D'HIER À AUJOURD'HUI

La campagne, aussi appelé **milieu rural**, est l'ensemble des espaces cultivés habités et maîtrisés par l'homme.

Chers habitants, vous l'aurez compris, pour la première édition 2026 de votre journal « le petit canard de Changey », je vous propose un petit historique sur le monde rural et agricole en France. J'espère que ce sujet captera toute votre attention. Bonne lecture.....

Depuis des siècles, le milieu rural et agricole occupe une place centrale dans l'histoire de la France.

Les campagnes françaises ont longtemps été le cœur de la vie économique, sociale et culturelle du pays. Avant l'industrialisation, la majorité de la population vivait dans les villages et travaillait dans les champs. Les paysans nourrissaient la population grâce à leur travail quotidien, souvent difficile et dépendant des saisons et des conditions climatiques.

Au fil du temps, la France a connu de nombreuses transformations : la révolution industrielle, les progrès techniques, les guerres mondiales, l'exode rural, la mondialisation et les préoccupations écologiques ont profondément modifié la vie dans les campagnes.

Aujourd'hui, le monde rural ne ressemble plus à celui d'autrefois.



Les exploitations agricoles sont modernisées, les machines ont remplacé une grande partie du travail manuel et les agriculteurs doivent faire face à de nouveaux défis économiques et environnementaux.

L'évolution du milieu rural français permet de mieux comprendre les changements de la société française dans son ensemble. Entre traditions et modernité, le monde agricole continue de jouer un rôle essentiel dans l'économie, la culture et l'alimentation du pays.

LA FRANCE ESSENTIELLEMENT RURALE

Jusqu'au XIXe siècle, la France est principalement un pays rural. Environ 80% de la population vivait dans les campagnes. Les villes étaient peu nombreuses et beaucoup plus petites qu'aujourd'hui. Les villages constituaient le centre de la vie sociale et économique.

La plupart des familles vivaient de l'agriculture. Les paysans cultivaient les céréales comme le blé, l'orge et le seigle, ainsi que des légumes et des fruits. Ils élevaient également des animaux : vaches, moutons, chèvres, cochons ou volailles.

L'agriculture était essentiellement une agriculture de subsistance. Cela signifie que les familles produisaient surtout pour se nourrir elles-mêmes. Le surplus était vendu sur les marchés locaux afin d'acheter des produits qu'elles ne pouvaient pas fabriquer.

Les campagnes françaises étaient très attachées aux traditions. La religion occupait une place importante dans la vie quotidienne, et les fêtes agricoles rythmaient les saisons : les vendanges, les moissons ou encore les foires.



DES CONDITIONS DE VIE DIFFICILES

La vie des paysans était souvent très pénible. Le travail dans les champs demandait de grands efforts physiques. Les journées étaient longues, surtout pendant les périodes de récolte.

Le travail dépendait entièrement de la force humaine ou animale. Les mauvaises conditions météorologiques pouvaient détruire les récoltes. Une sécheresse, une inondation ou un hiver très froid pouvaient entraîner une famine.

La pauvreté touchait une grande partie des campagnes. Beaucoup de paysans vivaient dans des maisons modestes, parfois sans confort. L'accès à l'éducation et aux soins médicaux étaient limités.

Les maladies étaient fréquentes et l'espérance de vie relativement faible. Malgré ces difficultés, les habitants des villages développaient une forte solidarité entre voisins et membres de la famille.

L'ORGANISATION SOCIALE DES CAMPAGNES

Dans les campagnes d'autrefois, la société était organisée de manière très hiérarchisée. Avant la Révolution française de 1789, de nombreux paysans travaillaient sur les terres appartenant aux seigneurs ou à l'église.

Les paysans devaient payer des impôts et des redevances. Certains étaient propriétaires de petites parcelles, mais beaucoup vivaient difficilement. La Révolution française marque un tournant important. Les privilèges des seigneurs sont supprimés et de nombreux paysans deviennent propriétaires de leurs terres. Cette évolution transforme progressivement le monde rural français.

LES TRANSFORMATIONS AGRICOLES AU XIXÈME SIÈCLE

Le XIXe est marqué par les débuts de l'industrialisation. Les progrès techniques commencent à transformer l'agriculture

Les rendements agricoles augmentent grâce à une meilleure connaissance des sols et des cultures.

Le développement des chemins de fer facilite également le transport des produits agricoles vers les villes. Les paysans peuvent vendre leurs productions plus loin et accéder à de nouveaux marchés.

LE XXÈME SIÈCLE, LA RÉVOLUTION AGRICOLE

Après les guerres, la France cherche à moderniser son agriculture afin d'augmenter la production alimentaire. Le pays veut éviter les pénuries et nourrir une population en croissance.

L'EXODE RURAL

Avec l'industrialisation, les villes se développent rapidement. Les usines offrent du travail et attirent de nombreux habitants des campagnes.

C'est le début de l'exode rural : des millions de personnes quittent les villages pour s'installer dans les villes industrielles. Les jeunes cherchent une vie meilleure et des emplois moins pénibles.

Cette migration transforme profondément la société française : la population urbaine augmente, certains villages se vident progressivement, les campagnes vieillissent.

Malgré cela, l'agriculture reste encore un secteur très important de l'économie française.



LA MÉCANISATION DE L'AGRICULTURE

A partir des années 1950, l'agriculture française connaît une transformation spectaculaire. Les machines remplacent progressivement le travail manuel. Les rendements augmentent fortement. La France devient l'une des grandes puissances agricoles européennes.

LES CONSÉQUENCES SOCIALES

Cette modernisation améliore la production, mais elle entraîne aussi des changements importants. Le nombre d'agriculteurs diminue fortement. Les petites exploitations familiales disparaissent souvent au profit de fermes plus grandes et plus spécialisées.

LES DIFFICULTÉS ACTUELLES DES AGRICULTEURS

Malgré sa modernisation, le monde agricole traverse aujourd'hui de nombreuses difficultés. Les revenus agricoles sont souvent instables. Les agriculteurs dépendent ; des prix du marché mondial, des coûts de production, des conditions climatiques. La concurrence internationale rend parfois difficile la rentabilité des exploitations.

Les difficultés sociales :

Le métier d'agriculteur reste exigeant ; longues journées de travail, faible temps de repos, pression financière importante.

Les problèmes environnementaux :

l'agriculture moderne est également critiquée pour ses impacts sur l'environnement : pollution des sols, utilisation de pesticides, émissions de gaz à effet de serre.

Le changement climatique complique encore davantage la situation avec : les sécheresses, les inondations, les canicules, les tempêtes.



UNE AGRICULTURE MODERNE ET PERFORMANTE

Aujourd'hui, l'agriculture française fait partie des plus développées au monde. Les agriculteurs utilisent des technologies avancées, les exploitations sont souvent très spécialisées.

La France est notamment connue pour : ses vins, ses fromages, ses céréales, ses produits laitiers.

LES NOUVELLES ÉVOLUTIONS DU MILIEU RURAL.

Face aux préoccupations environnementales, de nouvelles formes d'agriculture se développent :

- l'agriculture biologique.
- Les circuits courts ; les consommateurs recherchent davantage de produits locaux vendus directement par les producteurs.

LE RETOUR VERS LES CAMPAGNES

Depuis quelques années, certaines personnes choisissent de quitter les grandes villes pour vivre à la campagne. Elles recherchent un environnement plus calme, une meilleure qualité de vie et un contact plus proche avec la nature. Le développement du télétravail favorise aussi cette évolution.

Aujourd'hui, le monde agricole reste indispensable à la France, mais il doit faire face à de nombreux défis économiques, sociaux et environnementaux. Les campagnes françaises continuent néanmoins d'évoluer en conciliant modernité, traditions et protection de la nature.

L'avenir du milieu rural dépendra de la capacité à construire une agriculture durable, capable de nourrir la population tout en respectant l'environnement et en préservant la richesse des territoires ruraux Français.



Aux dernières nouvelles

Sylvie BOCQUENET, Aide soignante



ZOÉ DA SILVA

AGENT LOGISTIQUE HÔTELIER EN CAE



Elle est arrivée dans l'établissement le 5 Janvier 2026.

Elle obtient son BAC PRO SAPAT en 2025 avec mention AB au lycée Sainte-Marie. Son projet professionnel est de devenir Educateur Spécialisé.

Elle a effectué un stage en cuisine en Décembre 2025.

Cette jeune fille de dix-huit ans vit en couple et réside à Arc-les-Gray.

Ses passions sont la chasse et la pâtisserie. Elle aime sortir entre amis : Cinéma ou Discothèque.

ALINE REYNOUD

AGENT LOGISTIQUE FAISANT FONCTION SOIN



Elle remplace et travaille de nuit depuis le 01 Avril 2026.

Cette jeune femme a obtenu son BEP et son BAC PRO Service à la Personne.

Depuis 20 ans, elle travaille auprès des personnes âgées soit à leur domicile ou dans différents EHPAD.

Cette jeune femme de quarante-deux ans vit en couple et réside à Dampierre sur Salon.

Elle a une fille Maëlys qui a 11 ans.

BONNE RETRAITE

ALAIN BAILLY
MÉDECIN COORDONATEUR



Le 20 mai 1983, il débute sa carrière professionnelle comme Médecin Généraliste à Gray. Puis en Septembre, le Docteur Bazin prenait sa retraite et lui propose les clefs médicales de la maison de retraite Cournot Changey dont il était responsable.

De 1995 à 1997, il se forme et obtient son diplôme de Gériatre.

En 1998, il devient médecin coordinateur de l'EHPAD: Son rôle consistait à coordonner les soins entre les différents professionnels et assurer l'évaluation médicale et la dépendance des habitants.

Il a également travaillé en binôme avec le Docteur Jean Marie DEMOLY

Un des grands moments qu'il gardera en mémoire c'est le séjour en vacances organisé dans le sud de la France à Balaruc-Les-Bains pour un groupe d'habitants de l'EHPAD en 2023.

Ce qu'il a apprécié pendant toutes ces années, c'est de travailler en harmonie avec l'équipe; réunions, collaboration et projet d'établissement. Parfois, il avait l'impression de former une famille.

Aujourd'hui, il prend sa retraite bien méritée avec beaucoup de projets en tête, notamment pratiquer son sport préféré le vélo et de profiter de sa grande famille et surtout de ses petits enfants.

"Je tiens à vous adresser mes plus chaleureux remerciements.

Ces années passées à vos côtés ont été riches, tant sur le plan professionnel que personnel. J'ai eu la chance de travailler avec des personnes compétentes, solidaires et toujours prêtes à partager leur savoir et leur bonne humeur.

Je garderai de très nombreux souvenirs de notre collaboration, des projets menés ensemble, mais aussi des moments de convivialité qui ont marqué mon parcours ici, ainsi que tous les habitants que j'ai côtoyés.

*Je vous souhaite à tous beaucoup de réussite pour la suite, ainsi qu'une belle vie aux habitants. Nous aurons sûrement l'occasion de nous revoir lors de mes visites à mon papa." **Alain BAILLY***

Naissance



JULES





Diplôme



LINDSAY MAGNY



Elle a occupé un poste d'Agent Logistique Hôtelier de 2021 à 2023 .

De 2023 à 2024 elle a effectué des remplacements en tant qu'Agent Logistique faisant fonction soin.

Depuis le mois de Septembre 2025, elle a intégré l'Institut de Formation en Soins Infirmiers de Vesoul pour obtenir son **diplôme d'Aide Soignante** le 27 Décembre.

ALEXANDRA ROUSSEY



Elle a occupé un poste d'Agent Logistique dans les soins de jour comme de nuit à partir de Février 2025 dans l'établissement.

En 2025, elle se forme au métier d'Aide-Soignante par la Validation des Acquis de l'Expérience et obtient son **diplôme d'Aide Soignante** le 01 Décembre.

*Félicitations à nos deux
diplômées!*



Bienvenue à: SUR LA RÉSIDENCE DU PARC



Madame Georgette TREPAY est née le 18 mars 1951 à Paris. Elle est l'aînée de 4 enfants. A 14 ans, elle entra dans la vie active, 5 ans dans l'horlogerie et 21 ans chez Thomson à Gray. Mariée à Marcel à l'âge de 20 ans, Isabelle est née de cette union. Elle est grand-mère de 2 petits-enfants et arrière-grand-mère d'un petit-garçon.

Ne pouvant plus rester à domicile, elle est entrée dans un autre EHPAD. Le 17 avril dernier, Georgette est arrivée à Cournot, tel était son souhait, car son mari avait résidé ici. Elle a sympathisé avec d'autres habitants et se sent bien au sein de l'établissement où elle participe à quelques activités et tricote tout au long de l'année pour notre marché de Noël. Bienvenue Georgette !



Madame Micheline MARCEL est née le 22 mai 1935 à Bonboillon.

Elle a grandi dans une ferme et a été scolarisée à l'école de Bonboillon jusqu'à son certificat d'études, avant d'intégrer le collège Victor Hugo à Gray. Mariée le 16 mai 1953 à Michel Marcel, chef de chantier dans le bâtiment. Ensemble, ils ont construit leur maison à Essertenne en 1968. Ils aimaient partir en vacances du côté de Béziers. Ils sont devenus parents de « Chantal » puis grands parents de 2 petits enfants Cédric et Yannick ainsi que d'arrière petits enfants et une arrière arrière petite-fille. Suite à sa jeunesse passée à la ferme, elle a orienté sa carrière vers le commerce et a travaillé dans le secteur de la vente à Gray.

A la suite d'une hospitalisation, le 29 avril dernier, elle est arrivée au sein de l'établissement. Micheline est une personne très sociable. Elle a intégré le PASA et apprécie le loto. Bienvenue Micheline !

SUR LA RÉSIDENCE DU BELVÉDÈRE



Madame Marie-Jeanne JOYANDET est Née le 22 mai 1927 à Bouhans et Feurg dans une famille d'agriculteurs.

Mariée, elle a eu deux enfants, Alain et Claudine, ainsi que sept petits-enfants. Avec son époux, elle a tenu un café-restaurant à Champlitte, activité qu'elle appréciait particulièrement. À la suite du décès précoce de son mari, elle a dû vendre le commerce et s'est réorientée professionnellement en travaillant à la presse de Gray. Par la suite elle est partie vivre à la MARPA de Fontaine Française.

Elle aimait tricoter, coudre, entretenir sa maison et surtout cuisiner. La vie de famille et les moments de convivialité, notamment autour des repas, occupent une place essentielle dans ses valeurs.

Le 15 avril dernier, elle s'est installée à Cournot. Elle reçoit régulièrement de la visite, ce qu'elle apprécie particulièrement. Elle apprécie participer au loto avec Jean. Bienvenue Marie-Jeanne !

Monsieur Firmin BEJEAN est né le 4 avril 1933 à Moissey.

Deuxième d'une fratrie de quatre enfants, il a grandi avec ses trois sœurs dans une famille dont les parents étaient transporteurs. En 1954, il épouse Gabrielle. De cette union sont nés quatre enfants. Il a passé son brevet de pilote à 17 ans et le pilotage était devenu un hobby. Pour s'occuper à domicile, il appréciait bricoler dans son atelier, notamment faire de la mécanique, se balader en voiture et regarder les jeux télévisés.

Nous avons accueilli Firmin le 21 Avril dernier. Il a souhaité venir à Gray pour se rapprocher de sa fille Frédérique qui habite à proximité. Son fils Philippe lui rend aussi souvent visite ainsi que d'autres personnes. Il est très solitaire, mais apprécie que l'on vienne le rencontrer pour bavarder un peu. Bienvenue Firmin !

SUR LA RÉSIDENCE DE LE VERRIÈRE



Madame Léa ROCHE est née le 5 janvier 1940 à Gray, au sein d'une grande fratrie de 14 enfants. Maman de 3 enfants (sa plus grande fierté !), Léa a eu une vie active entre les impôts, la garde d'enfants et l'aide à domicile. Très ordonnée, elle aime que sa maison soit propre et rangée.

Après plusieurs séjours temporaires, elle s'est installée définitivement le 1er février 2026. Elle apprécie les sorties avec ses enfants, participer à quelques activités de l'EHAPD et souhaite continuer à prendre soin de son logement. Bienvenue Léa !



Madame Yvonne LEBLANC est née le 18 mars 1932 à Vesoul. Elle a grandi à Apremont dans une famille d'agriculteurs.

Formée comme aide-ménagère, elle épouse Georges en 1953. Elle se consacre ensuite à l'éducation de leurs 6 enfants. Yvonne aimait beaucoup les activités manuelles et reste fidèle au journal télévisé du soir.

Accueillie le 6 février après deux séjours temporaires, cette dame, croyante, est ravie de pouvoir assister à la messe sur place et, surtout, de retrouver son amie Michelle ! Bienvenue Yvonne !



Madame Colette GARNIER est née le 23 décembre 1932 à Corcelle Mieslot.

Elle s'est mariée le 15 novembre 1950 à Jacques, également cultivateur. Elle a eu 5 fils. Grand-mère de 12 petits-enfants et arrière-grand-mère. Elle partage un lien privilégié avec l'une de ses petites-filles qu'elle a beaucoup gardée. La famille est sa priorité et lui rend de fréquentes visites. Elle résidait à Ancier avant son arrivée à l'EHPAD.

A la suite d'un séjour à la clinique de Beaujeu, elle s'est rendue compte que le retour à domicile était très peu envisageable pour elle. Nous l'avons accueillie le 9 juin dernier, Colette est une personne très sociable et ne manque pas d'humour. Bienvenue Colette !

Une pensée pour:

SUR LA RÉSIDENCE DU PARC



**Madame
Monique AUBERTIN**

Elle était née le 10 février 1935 à Bonvillet au sein d'une fratrie de 3 enfants. Elle épouse André en 1959. De cette union sont nés 5 enfants (Blandine, Clotilde, Sylvain, Henri et Marie Camille) suivis d'une douzaine de petits-enfants et d'arrière-petits-enfants. Lingère de métier, Monique a longtemps vécu à Gray la Ville. Très sociable, elle aimait y retrouver ses voisines pour tricoter, jouer et papoter.

Suite à des soucis de santé, elle a choisi de nous rejoindre le 24 mars 2026. Toujours souriante, douce et amoureuse des discussions,

Monique s'en est allée le 17 avril pour rejoindre son époux, décédé en 2009.



**Madame
Geneviève SINGIER**

Elle était née le 6 mai 1925 à Servance. En 1943 elle épousa Jean et ils s'installèrent à Beaujeu. Ils ont eu 6 enfants : Liliane, Gérard, Agnès, Francine, Christian et Isabelle. En plus de s'occuper de son foyer, elle était commerçante jusqu'à sa retraite. Elle eut la joie d'avoir 12 petits-enfants et 22 arrière...

A 99 printemps, elle entra à l'EHPAD le 23 mai 2024, toujours bien entourée de ses proches. Très souriante, elle aimait également pousser la chansonnette. Elle appréciait ces moments mélodieux. Elle participait aux activités du PASA, sans oublier le loto du vendredi.

Le 13 avril dernier nous avons dit aurevoir à « Ginou ».

SUR LA RÉSIDENCE DU BELVÉDÈRE



**Madame
Odette VUILLET**

Elle était née le 26 août 1942 en Algérie. (son père étant militaire), elle arrive en France à l'âge de 3 ans.

Elle épouse Daniel en 1962, avec qui elle s'installe à Montmirey-le-Château puis à Dole, et donne naissance à deux filles, Catherine et Véronique. Secrétaire puis aide à domicile, elle a ensuite vécu en foyer logement à Moisseuse après le décès de son époux en 1994.

Entrée à l'EHPAD le 2 octobre 2025, Odette était une dame très sociable. Elle a intégré le PASA, où elle profitait pleinement des activités et de moments conviviaux.

Le 5 avril dernier Odette s'en est allée.



**Madame
Liliane BALLINGER**

Elle était née le 5 mars 1943 à Arc les Gray. Elle vivait en Foyer à Vesoul, jusqu'à son entrée en EHPAD le 4 août 2003.

On peut dire que « Lili » comme elle souhaitait être appelée connaissait bien tout le monde et tous les rouages de la maison.

Elle aimait, les sorties, au restaurant, au bowling. En septembre 2021 elle a pu faire son baptême de l'air. Le loto du vendredi avec Jean était immanquable !! Il ne fallait pas oublier la petite mousse !!! avec la choucroute !!!

Nous avons des surnoms : la gachotte, le grand, la mémé, et bien d'autres....

Le 6 avril Lili est partie rejoindre son idole Johnny Halliday.



**Monsieur
René PARENT**

Né le 24 décembre 1947 en Allemagne où il a vécu 2 ans avant de s'installer à Dijon. Marié à l'âge de 20 ans, il avait refait sa vie à 35 ans, où il vivait le plus souvent dans le Sud de la France et le reste du temps à Dijon. Il a eu 3 enfants Jérôme, Carole, et Hervé. Il a exercé le métier de plombier-chauffagiste et électricien.

Il est venu vivre à Cournot le 27 avril 2023. Son fils Jérôme, lui rendait visite dès qu'il le pouvait. René était une personne solitaire, qui ne participait pas à la vie sociale, préférant la télévision et son ordinateur. Néanmoins, il appréciait jouer au tarot avec d'autres habitants.

René s'est éteint le 21 mai dernier.

SUR LA RÉSIDENCE DE LA VERRIÈRE



**Madame
Monique ROUX**

Elle était née le 18 août 1934 à Gray. Elle grandit à Esmoulins dans une famille d'agriculteurs. C'est dans ce village qu'elle a épousé Jacques, également agriculteur. Ensemble, ils ont eu 3 enfants. Monique s'est beaucoup investie auprès de ses petits-enfants, Baptiste et Axel.

Arrivée le 22 avril 2022, elle était heureuse d'y retrouver des amis. Croyante, elle ne manquait pas la messe mensuelle et appréciait le loto, la lecture, les activités au PASA et les visites de sa famille.

Monique s'en est allée le 31 décembre 2025.



**Monsieur
Daniel BAILLY**

Né le 26 décembre 1948, il grandit à Gray au sein d'une fratrie très unie de 12 enfants. Chauffeur routier de métier, Daniel aimait les grands paysages, la nature, la marche et appréciait le calme.

Après un 1er séjour en EHAPD à Fraisans, nous l'accueillons le 7 août 2018. Ce rapprochement lui permettait de recevoir chaque semaine la visite de ses sœurs.

Daniel nous a quittés le 14 janvier 2026 pour rejoindre ses frères partis avant lui.



**Madame
Camille BEUREY**

Née en Espagne, elle est arrivée en France à 4 ans et s'installa à Gray en 1927. Malgré une perte auditive précoce, elle devient secrétaire-comptable. En 1936, elle épouse André. Après les années de séparation de la guerre où André fut prisonnier, le couple fonda sa famille (2 enfants) et créa par la suite la station AVIA, où Carmen travaillera jusqu'à la retraite. Passionnée de voyages, de cuisine, de couture et de lecture, elle était le pilier de sa famille.

Elle était entrée le 6 décembre 2010 avec son époux.

Elle est partie rejoindre André le 28 janvier 2026, à l'âge exceptionnel de 108 ans.



**Madame
Claudine GULDEMANN**

Née le 18 février 1934 au Val d'Ajol, Claudine a exercé la profession de comptable.

Mariée à Marc en 1953, elle a fondé une famille entourée d'enfants et de petits-enfants. Elle aimait voyager.

Suite à des soucis de santé, le couple a été accueilli à l'EHPAD le 11 décembre 2025.

Claudine est partie faire son dernier voyage le 29 janvier 2026.

**Madame
Micheline MARCHAND**

Elle était née le 13 février 1927 à Vellexon dans une fratrie de 8 enfants. Elle a travaillé puis a repris les rênes de l'entreprise familiale, une sablière, à Recologne les Rays. Elle s'est mariée et a eu 3 enfants, Evelyne, Frédérique et Françoise.

Le 9 février, à l'Age de 99 ans, elle est entrée à l'EHPAD. Ses enfants étaient très présents.

Malheureusement, elle est partie rejoindre sa fille Françoise décédée en 2023 et son époux en 2014.

L'été sera chaud

Clément PIRLOT,
Infirmier Coordinateur



L'ÉTÉ SERA CHAUD...OU PAS ?



« L'été sera chaud, l'été sera chaud... »

Et non, ce n'est pas seulement une vieille chanson d'Eric Charden qui revient chaque année avec les cigales... c'est aussi notre réalité en EHPAD !

Car entre les prévisions météo alarmantes, les programmes météo qui changent d'avis toutes les trois heures et le voisin qui affirme qu'avant, les saisons étaient plus simples", difficile de savoir à quoi nous attendre réellement.





Canicule ? Orages ? 18 degrés en juillet ?
Mystère...



Mais dans notre EHPAD, une chose est sûre : qu'il fasse 40 degrés ou qu'on ressorte les gilets en plein mois d'août, les équipes seront prêtes !

Car l'été, chez nous, c'est une période où la vigilance se renforce autour de vous, particulièrement sensibles aux fortes chaleurs. Alors dès que le thermomètre commence à grimper, toute l'organisation se met doucement en mode "été".

Au programme :

-  Distribution régulière de boissons
-  Surveillance des températures et des pièces fraîches
-  Conseils, prévention et accompagnement des résidents
-  Et parfois quelques négociations pour convaincre certains de boire "encore un petit verre d'eau" !

Les équipes soignantes, hôtelières, techniques, administratives et d'animation travaillent ensemble pour assurer confort, sécurité et bonne humeur tout au long de la saison.

Et bien sûr, le fameux « Plan Bleu » reste prêt en cas de fortes chaleurs. Malgré son nom, il ne garantit malheureusement ni piscine, ni cocktails, ni vacances à la mer...

Mais il permet surtout d'anticiper et de protéger efficacement nos résidents lorsque les températures deviennent trop élevées.

Alors cet été... sera-t-il chaud ?

Personne ne le sait vraiment. D'ailleurs, à ce propos, l'EHPAD a fait appel à la société Beuchet pour l'installation de climatiseurs sur les secteurs du Parc et du Belvédère. Ainsi, l'ensemble des espaces de vie de l'EHPAD sont climatisés, ceci afin de garantir le bien être des habitants et du personnel durant les fortes chaleurs.

Mais une chose est certaine : ici, la solidarité, l'attention portée à vous habitant de Cournot Changey et l'engagement des équipes ne prendront pas de vacances.

Nous en profitons pour les remercier de leur investissement pendant cette période.

Bel été à toutes et à tous ! ☀️



Humanitude

Marylène VALOT, IDE
Margot TISSERANDOT, AS



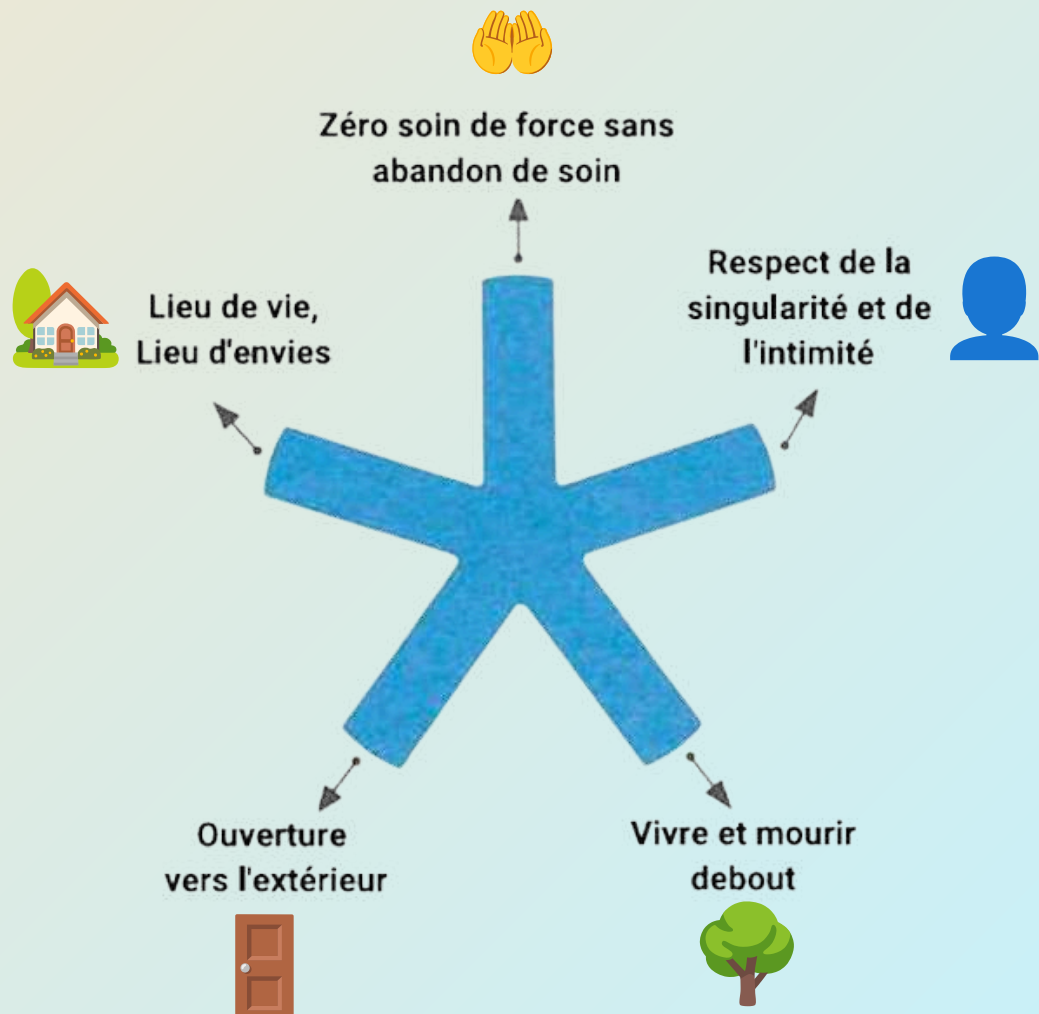
POINT HUMANITUDE

Mais l'Humanitude au juste qu'est-ce que c'est ?

Humanitude est une philosophie de soin qui vise à replacer la personne soignée au centre du soin en tant qu'humain et non en tant que patient.

Humanitude repose sur 5 principes :

5 principes



- **Zéro soin de force sans abandon de soin** : Toujours rechercher l'approbation de la personne lors des soins, si celle-ci ne souhaite pas réaliser le soin, le reporter en prenant rendez-vous avec la personne. Cela permet de respecter le choix de chaque personne en créant une organisation souple qui s'adapte au rythme de chacun
- **Respect de la singularité et de l'intimité** : Adapter les soins en fonction de chaque personne. Mais également veillez à ce que la personne se sente chez soi, qu'elle puisse personnaliser son logement. Ce ne sont pas simplement des chambres, ce sont des logements où un habitant vit, chaque porte de logement est une porte d'entrée.
- **Vivre et mourir debout** : Permettre à chaque personne de se mouvoir au maximum de sa capacité au moins 20 minutes par jour. C'est à dire que si une personne peut marcher au moins un peu, la faire se tenir debout 20 minutes par jour limite grandement le risque de perte de mobilité.
- **Ouverture vers l'extérieur** : Permettre aux habitants de continuer d'avoir des interactions avec l'extérieur de l'établissement. Il ne s'agit pas seulement de permettre de sortir mais aussi de faire entrer les personnes de l'extérieur.
- **Lieu de vie, lieu d'envie** : Fournir aux habitants un environnement qui donne envie de sortir de son logement. Cela passe par des activités, des rencontres, des temps de partage. Il est important de trouver des objectifs sur la journée qui puisse donner envie de se lever le matin.

Dans ce sens, notre établissement est en route vers le label. Cela veut dire que nous sommes engagés à nous former, nous évaluer et nous ajuster afin d'améliorer la qualité de nos soins.

Nous sommes en pleine évolution de nos pratiques afin d'obtenir la labellisation Humanitude. Cette labellisation est décernée par l'association ASSHUMEVIE pour une durée de 5 ans, au bout de ces 5 années, nous devons repasser une visite complète afin de renouveler notre Label.





TARTE RUSTIQUE COURGETTE, BURRATA, ET PARMESAN

Pour 6 personnes :  Préparation :
 Cuisson : 30 min
 Repos : 2 h

INGRÉDIENTS

Pâte sablée

- 250 g de farine de blé T45 ou T55
- 125 g de beurre froid coupé en dés
- 3 pincées de sel
- 1 œuf
- 1 cuillère à soupe d'eau glacée



Garniture

- 400 g de courgettes
- 30 g de parmesan
- Huile d'olive pimentée
- 1 burrata de 250 g
- Sel
- Poivre

Préparation

1. Préparer la pâte sablée

Verser la farine sur le plan de travail. Ajouter le beurre et le sel. Mélanger du bout des doigts jusqu'à obtenir une texture sableuse.

Former un puits au centre, ajouter l'œuf et l'eau glacée. Mélanger puis écraser la pâte avec la paume de la main afin de bien l'amalgamer.

Former un palet de 2 à 3 cm d'épaisseur et l'envelopper dans du film alimentaire ou un bee wrap.

Laisser reposer au minimum **2 heures au réfrigérateur.**

2. Préparer les courgettes

Laver les courgettes puis les émincer à l'aide d'un économe afin d'obtenir de fines tagliatelles.

Les placer dans une passoire, saler et laisser dégorger pendant 15 minutes.

Bien les égoutter afin de retirer le maximum d'eau.

Préchauffer le four à 180 °C.

3. Monter et cuire la tarte

Étaler la pâte sur une feuille de papier sulfurisé.

Parsemer le fond de tarte de parmesan réduit en poudre en laissant un bord d'environ 4 cm.

Disposer harmonieusement les tagliatelles de courgette sur le parmesan.

Arroser de 3 cuillères à soupe d'huile d'olive pimentée.

Rabattre les bords de pâte sur les courgettes.

Glisser la feuille de papier sulfurisé avec la tarte sur une plaque de cuisson.

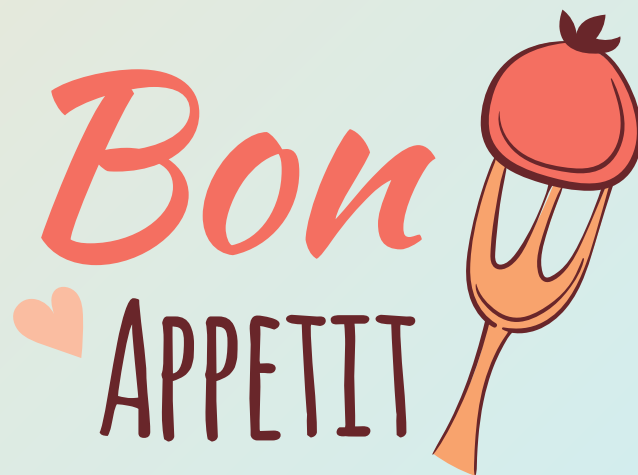
Battre le jaune d'œuf puis badigeonner les bords de la pâte à l'aide d'un pinceau.

Enfourner pendant 30 minutes.

Juste avant de servir, déposer la burrata au centre de la tarte et l'ouvrir délicatement en deux.

Saler, poivrer et ajouter un filet d'huile d'olive pimentée.

À déguster chaud ou froid.



Historique des EHPAD

Alain BAILLY, médecin



En 1975, la loi donnait un délai de dix ans aux pouvoirs publics pour assurer la transformation des hospices en maisons de retraite, médicalisées ou non. Il aura fallu près de 30 ans pour réaliser cet objectif, avec la création des EHPAD en 2002. Retour sur une histoire mouvementée.

Héritiers de la tradition asilaire, les hospices ont longtemps servi de lieux de relégation à des vieillards « contraints de se livrer à une mendicité tapageuse que dénonçait déjà un édit royal de Louis XIV, comme une nuisance sociale difficilement supportable », rappelait en 2007 Alain Villiez, auteur de plusieurs ouvrages de gérontologie. Ces institutions, dont le développement s'est accéléré au début du XIX^{ème} siècle, visaient au départ à donner l'hospitalité, comme leur nom l'indique. Elles connaissent une première évolution dans la seconde partie du XIX^{ème} siècle en accueillant une infirmerie destinée à l'accueil des personnes en fin de vie, mélangeant déjà les notions de social et de médical.

Ce modèle n'était toutefois plus adapté aux changements sociaux et démographiques du XX^{ème} siècle, où les droits des personnes âgées sont désormais mieux pris en compte. Abrogés par la loi du 30 juin 1975, pendant, pour le secteur social et médico-social, de la grande réforme hospitalière de 1970 qui a recentré l'hôpital sur le soin, les hospices ont fini par donner naissance – après maints développements – aux EHPAD tels que nous les connaissons aujourd'hui.



1975-1997 : POSE DES PREMIERS JALONS



Tout est d'abord question d'appellation. Organisant la filière sociale et médico-sociale, la loi de 1975 a ainsi commencé par faire entrer le concept de « maison de retraite » dans le langage législatif, « écartant définitivement le terme d'hospice, devenu trop péjoratif », note Gérard Brami, docteur en droit et directeur d'EHPAD pendant près de 40 ans. Elle introduit en outre la possibilité de médicalisation, mais celle-ci est encore laissée au choix des établissements qui ne peuvent, alors, décider de se médicaliser entièrement.

En 1997, la loi sur la prestation spécifique dépendance, ancêtre de l'allocation personnalisée d'autonomie, vient réviser celle de 1975. Elle apporte notamment la notion de convention tripartite, avec un forfait soins (dépenses relatives aux soins médicaux et paramédicaux, prises en charge par l'Assurance maladie), un forfait hébergement (dépenses hôtelières à la charge du résident, sauf si l'insuffisance de ses ressources lui ouvre droit à l'aide sociale du département) et un forfait dépendance (dépenses à la charge du résident mais qui peuvent être en partie couvertes par l'allocation personnalisée d'autonomie), dont l'application fait l'objet d'un décret en 1999.

2002, UN TOURNANT MAJEUR

Quelques années plus tard, la loi du 2 janvier 2002 rénovant l'action sociale et médico-sociale marque un tournant majeur dans l'histoire des maisons de retraite médicalisées, qui vont changer de statut pour devenir progressivement des établissements d'hébergement pour personnes âgées dépendantes, ou EHPAD, un terme forgé de toutes pièces, en s'engageant sur des critères qualitatifs. Pour y être accueilli, « il faut avoir au moins 60 ans et avoir besoin de soins et d'aide quotidiens pour effectuer les actes de la vie courante », précisent les pouvoirs publics. La médicalisation y est désormais bien définie et plus développée : un établissement peut être entièrement médicalisé, « les infirmiers sont des acteurs salariés, les aides-soignants aussi, la présence médicale est renforcée par la création d'un poste de médecin coordonnateur », explique Gérard Brami. Mais les résidents ne sont pas pour autant dépourvus de droits.



Cette même année est en effet celle du vote de la loi Kouchner du 2 janvier 2002. Les établissements d'hébergement intègrent ainsi des conseils de la vie sociale, au sein desquels les résidents et leurs familles sont majoritaires. Livret d'accueil, charte des droits et des libertés, projet d'établissement et projet de vie personnalisé, contrat de séjour, « incontestablement, l'établissement d'hébergement devient un lieu où l'expression est possible. Et il s'agit là d'un changement important de direction des établissements d'hébergement, trop habitués à vivre en autarcie », souligne Gérard Brami.

LES LIMITES BUDGÉTAIRES

En 2007 se met en place un processus de médicalisation supplémentaire, la « pathossification », selon les termes de Gérard Brami, qui est fondée sur une évaluation des besoins de soins des résidents, effectuée par le médecin coordonnateur de l'établissement et validée par les médecins conseils de l'assurance maladie. En 2009, nouvelle évolution avec la loi Hôpital, Patient, Santé, Territoires (HPST) qui crée notamment les Agences Régionales de Santé (ARS), chargées d'autoriser, de contrôler et d'allouer les ressources des établissements pour personnes âgées. La boucle est bouclée, le système tel qu'on le connaît aujourd'hui a fini de prendre forme.



Il a des avantages certains, puisqu'il a permis de formaliser un fonctionnement institutionnel, avec des exigences légales, réglementaires et qualitatives clairement cadrées. Les limites du modèle se situent néanmoins au niveau budgétaire. Comme le note Gérard Brami, « l'augmentation de la dépendance a un caractère géométrique que les augmentations tarifaires ne peuvent suivre au regard de leur évolution purement arithmétique ». En résulte un important retard sur les plans financier et budgétaire, qui impose aujourd'hui de nouvelles réflexions sur lesquelles il n'est plus possible de faire l'impasse. D'autant que la problématique ne date pas d'hier. **En 2018 déjà, France Info notait que 15 ans après la création des EHPAD, « le manque criant de moyens fait ressurgir la vieille image de l'hospice ».** Un travail de fond est plus que jamais nécessaire pour que les EHPAD puissent véritablement s'intégrer dans les parcours de vie de nos concitoyens.

Quoi de neuf dans nos locaux?

Jean MOUGENOT, AMP



RÉFECTION DU SOL DES CHAMBRES

L'entreprise Guyot de Ey, a entrepris la réfection des sols et des salles de bain des chambres de la Verrière.

Ce secteur est le premier à avoir été construit et mis en service lors de la réhabilitation de la Maison de Retraite débutée en 1996. Le revêtement de sol usé et détérioré à certains endroits nécessitait d'être changé.

C'est un sol en lamelles imitation parquet qui a remplacé le vieux lino.



ACHAT MACHINE À BOISSON

Le service cuisine s'est doté d'une machine **à boisson hyperprotéinée** afin d'apporter aux habitants qui en ont le plus besoin, un complément suffisant en protéine.

Une deuxième machine produit, quand à elle, **le café instantané et un délicieux chocolat chaud** très apprécié des habitants.

L'achat de ces machines permettra de faire de grosses économies sur le prix des matières premières et surtout sur le gaspillage.

MACHINE À COMPOSTER ET MACHINE À BROYER LES DÉCHETS MÉNAGÉS

Depuis quelques jours, l'EHPAD va tester une machine à composter les déchets alimentaires pour les transformer en terreau, puis une machine à broyer les déchets ménagés.

Dans le fonctionnement, il est prévu que nous puissions réutiliser le terreau. Quant aux déchets ménagers broyés, ils seront récupérés par une entreprise pour être incinérés.

Si toutefois cette démarche s'avère positive, elle permettra à l'EHPAD de pouvoir réaliser des économies sur la collecte des ordures ménagères et améliorer la collecte du tri sélectif.

Sports

Jean MOUGENOT, AMP



La météo capricieuse du matin a laissé place à un ciel plutôt lumineux en ce **dimanche 22 mars**, pour le départ des 10 Km et du Semi Marathon **des Boucles du Val de Saône**, cuvée 2026.

C'est une équipe de 14 sportifs qui ont pris le départ sous les couleurs de l'EHPAD Cournot Changey, avec comme supporters, un groupe d'habitants qui a pu venir nous soutenir le long du parcours grâce à la présence de bénévoles et quelques membres du personnel.



Pour les plus anciens de nos sportifs, cela fait déjà plus de 10 ans qu'ils relèvent ce défi sportif, quand aux plus jeunes, s'était leur première participation à cet événement sportif.

La composition de l'équipe sportive est la suivante :

•Participants des 10 Km :

MEUNIER Frédéric, Directeur

MEUNIER Johann, MEUNIER Mathis et LALANCE Solène, fils et belle-fille du Directeur

JOSSET Valérie, notre ancienne psychologue

FROTEY Lætitia, infirmière

ROUSSEY Alexandra, veilleuse de nuit

JOURDET Émilie stagiaire en formation BPJEPS

MOUGENOT Jean, AMP

MAGEL Alexis, COLIN Mélanie ; GONCALVES Valentin, fils, belle-fille et gendre de Christine MAGEL, AMP.

•Participants du semi-marathon(21Km) :

NARDELLA Delphine, animatrice coordinatrice et RUI Dominique, son compagnon.

Le départ des deux courses était à 13h40 pour les 10 Km et 14h00 pour les 21 Km.

Il y a eu 732 participants pour les 10 Km et 821 participants pour le semi-marathon.

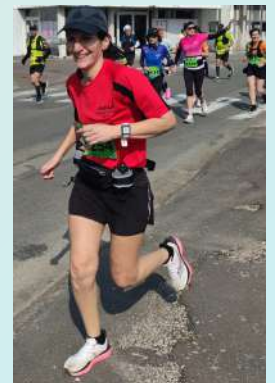
Résultats du 10 Km ; (732 inscrits)

- MEUNIER Frédéric : 50 m 54 s → 278 ème
- MEUNIER Johann : 53 m 5 s → 316 ème
- GONCALVES Valentin : 53 m 34 s → 327 ème
- ROUSSEY Alexandra : 54 m 45 s → 356 ème
- MEUNIER Mathis : 1 h00 m 35 s → 509 ème
- LALANCE Solène : 1 h00 m 35 s → 510 ème
- MOUGENOT Jean : 1 h 03 18 s → 568 ème
- MAGEL Alexis : 1 h 03 m 18 s → 569 ème
- JOSSET Valérie : 1 h 04 m 31 s → 601 ème
- FROTEY Lætitia : 1 h 06 m 11 s → 622 ème
- JOURDET Émilie : 1 h 06 m 13 s → 623 ème
- COLIN Mélanie : 1 h 10 m 14 s → 675 ème

Résultats du semi-marathon ; (821 inscrits)

- NARDELLA Delphine : 2 h 02 m 26 s → 539 ème
- RUI Dominique : 2 h 11 m 37 s → 643 ème

Félicitations à nos valeureux sportifs et un grand merci à nos habitants, bénévoles et personnel pour leurs encouragements !!!!



Présentation des nouveaux membres du CVS

Patricia HOCHET ROYER,
Secrétaire de Direction



QU'EST CE QUE LE CONSEIL DE LA VIE SOCIALE ?

Le CVS est une instance obligatoire dans les « EHPAD ». Il permet aux habitants, aux familles et aux représentants de l'établissement de participer à la vie de la structure et d'exprimer leurs avis, propositions et attentes.

A QUOI SERT LE CVS ?

C'est un lieu d'échange et de dialogue. Il donne son avis et peut faire des remarques, suggestions, sur :

Le quotidien : L'organisation de la vie de tous les jours.

Le partage : Les activités, les animations et les moments de convivialité.

La table : La restauration et la qualité des repas.

Le cadre de vie : Les projets de travaux et l'aménagement des espaces.

L'accompagnement : La qualité des prestations globales.

Le respect : Les droits et les libertés de chaque habitant.

Le quotidien : Toute question essentielle concernant le bien-être des personnes accueillies.

QUI PARTICIPE AU CVS ?

Le CVS est composé de représentants des habitants, des familles ou proches aidants, du personnel et de la direction de l'établissement. Les représentants des habitants sont élus afin de porter la parole de l'ensemble des personnes accueillies.

POURQUOI PARTICIPER ?

Participer au CVS permet de faire entendre sa voix, de contribuer à l'amélioration du cadre de vie, de partager des idées et de participer activement à la vie de l'établissement.

COMMENT FAIRE REMONTER UNE QUESTION OU UNE SUGGESTION ?

Vous pouvez contacter un représentant des habitants, déposer une suggestion selon les modalités de l'établissement ou échanger directement lors des réunions de préparation, ou lors de la réunion du CVS.

FRÉQUENCE DES RÉUNIONS ?

Le CVS se réunit régulièrement, généralement plusieurs fois par an.

Un compte rendu est ensuite diffusé afin d'informer l'ensemble des habitants et des familles des sujets abordés et des décisions prises (remis aux membres et disponible à la borne d'accueil).

LES DROITS DES HABITANTS ?

Le CVS participe à la promotion du respect de la dignité, de la liberté, de la sécurité, de l'intimité et de l'autonomie des habitants. Il constitue un outil important de démocratie participative au sein de l'EHPAD.

Votre avis est précieux. N'hésitez jamais à faire part de vos idées, questions ou préoccupations. Vous trouverez dans le hall d'entrée la fiche détaillée présentant l'ensemble des membres actuels du CVS.



Les temps forts

Delphine NARDELLA,
Animatrice Coordinatrice



ECHANGE AVEC LES ÉLÈVES DU LYCÉE FERTET

Mardi 21 Janvier nous avons reçu un groupe d'élèves du Lycée Fertet pour un après-midi jeux de société avec nos aînés. Mercredi 11 février, nous nous sommes rendus au lycée pour effectuer la visite des locaux et partager un moment convivial avec les élèves. Ce moment de transmission a permis de mettre en lumière les métiers de mécanicien automobile et chauffeur routier, tout en valorisant l'engagement et le sérieux des jeunes en formation. Les habitants ont apprécié les explications et la gentillesse des élèves, créant une ambiance chaleureuse et conviviale.

Une expérience riche de sens, que nous renouvellerons prochainement.

CARNAVAL

La traditionnelle fête de carnaval s'est déroulée mardi 17 mars dans une ambiance festive et chaleureuse. Pour l'occasion, les enfants du personnel sont venus costumés, apportant avec eux une belle dose de couleurs, de rires et de bonne humeur.

La fête a débuté avec le spectacle de Denis le magicien, qui a su captiver petits et grands grâce à ses tours surprenants.

Princesses, super-héros, animaux et personnages fantastiques ont ensuite défilé devant des habitants ravis. Ces derniers ont eu la difficile mission d'élire le plus beau costume parmi les enfants.

Pour clôturer cet après-midi festif, un goûter gourmand a été partagé autour de délicieux beignets, pour le plus grand plaisir de tous.



ÉCHANGE AVEC LES ÉLÈVES DU COLLÈGE DELAUNAY

Un groupe d'élèves du collège Delaunay est venu nous rendre visite lundi 23 février et proposer à nos habitants un après midi autour de jeux de mémoire et quizz musical. Ce temps de rencontre a permis aux jeunes de mieux faire connaissance avec les personnes âgées et avoir un autre regard le vieillissement.

Cette belle expérience illustre parfaitement l'importance des échanges intergénérationnels, favorisant la transmission, la compréhension mutuelle et le vivre-ensemble.



SCRABBLE AVEC LE CLUB D'ARC-LES-GRAY

Les membres du club de scrabble d'Arc-Les-Gray sont venus à la rencontre de nos habitants mardi 24 février afin de leur proposer une animation Scrabble, adaptée à tous les niveaux. Installés autour des plateaux de jeu, résidents et visiteurs ont rapidement pris plaisir à chercher, assembler et partager des mots, dans une ambiance à la fois studieuse et chaleureuse.

Les habitants se sont montrés enthousiastes et ravis de cette activité ludique et enrichissante.

Nous remercions chaleureusement le club pour leur venue et leur implication.



BAL COSTUMÉ

Un bal costumé s'est tenu jeudi 26 février à l'EHPAD. Nous avons convié d'autres structures du bassin Graylois pour l'occasion. Le répertoire entraînant de Max et Claude a rapidement conquis l'assemblée, invitant chacun à frapper des mains, chanter et même esquisser quelques pas de danse.

Ce moment festif a permis de renforcer les liens entre les établissements, tout en offrant aux résidents une parenthèse conviviale et dynamique. Les échanges, les rires et la bonne humeur ont rythmé cette rencontre, faisant de ce bal un véritable succès.



THÉÂTRE: LA TROUPE EN DÉLIRE

Le dimanche 8 mars, quelques habitants de l'EHPAD se sont rendus au théâtre de Gray afin d'assister à une pièce interprétée par la « Troupe en Délire » de Rigny.

La pièce, rythmée et pleine d'humour, a offert de nombreux éclats de rire aux spectateurs. Les comédiens, dynamiques et investis, ont su captiver leur public grâce à une mise en scène de qualité.

Les habitants ont particulièrement apprécié cette parenthèse culturelle, qui leur a permis de s'évader du quotidien et de vivre un moment de détente apprécié de tous.

Une belle sortie, placée sous le signe de la bonne humeur.



RESTAURANT "GRENOUILLES"

Les jeudi 12 mars et mardi 17 mars, 30 habitants de l'EHPAD ont eu le plaisir de se rendre au restaurant pédagogique de Vereux pour partager un moment gourmand et convivial.

Au menu : dégustation de grenouilles, un plat apprécié qui a su ravir les papilles de chacun. Les résidents ont également souligné la qualité des plats, copieux et savoureux, ainsi que l'accueil chaleureux qui leur a été réservé.

Dans un cadre agréable, marqué par la présence du château, cette sortie a offert à tous une belle parenthèse hors du quotidien. Entre échanges, rires et plaisir de la table, l'ambiance était au rendez-vous.



GRAND LOTO DE L'EHPAD

Pour la première année, l'EHPAD a organisé un grand loto le dimanche 29 mars, réunissant habitants, familles et membres du personnel.

Avec plus de 180 participants, cet événement a rencontré un véritable succès.

Les participants ont eu la chance de tenter leur chance pour remporter de très beaux lots, rendus possibles grâce à la générosité de nombreux donateurs : fournisseurs, commerçants, familles, artisans... Que tous soient chaleureusement remerciés pour leur soutien précieux.

Ce moment de partage n'aurait pas été possible sans l'implication des bénévoles, et de l'équipe présente ce jour dont l'engagement et la motivation ont été essentiels à la réussite de cet événement.



EHPAD TOUR 2026

Mercredi 8 avril, les artistes de la Cie de cirque Manie se sont rendus dans notre EHPAD pour présenter leur "Spectacle pour Petit Intérieur".

Une explosion de saveurs où balais, cuillères en bois et spaghettis virevoltent lors des différents numéros de cirque des deux artistes, tantôt magiciens, jongleurs et équilibristes !

Le programme culturel "Ehpad Tour" est proposé par Culture 70 avec le soutien financier du Département de la Haute-Saône, en collaboration avec la Direction de la Solidarité et de la Santé Publique du Département de la Haute-Saône. Il a pour but de favoriser le développement culturel au sein des EHPAD.

Nous saluons ce bel engagement en faveur des personnes âgées et cette volonté de rendre la culture accessible à tous



RENCONTRE RÉCRÉ À GRAY

Mardi 14 avril, l'EHPAD a eu le plaisir d'accueillir 12 jeunes du centre de loisirs « Récré à Gray » pour un après-midi placé sous le signe du jeu et de la convivialité.

Pour cette rencontre intergénérationnelle, différentes activités ont été proposées : bowling, jeu de l'oie et jeux de mime. Ces animations ont permis de favoriser les échanges entre les habitants et les enfants dans une ambiance ludique et dynamique.

Si les jeunes appréhendaient quelque peu cette rencontre au départ, la timidité a vite laissé place aux sourires et à la bonne humeur. Une belle après-midi intergénérationnelle



À LOTO DE PÂQUES CHEZ ELIAD

Jeudi 23 Avril, un groupe d'habitants était invité à l'accueil de jour chez "Eliad" pour participer à un loto de Pâques.

Nous étions en compagnie d'autres EHPAD du bassin Graylois. Un beau moment de convivialité partagé tous ensemble !!



LOTO ORGANISÉ PAR LE LYCÉE SAINTE MARIE

Lundi 04 mai un loto s'est déroulé à la salle des congrès de Gray. Cet après-midi festif, organisé par les élèves du Lycée Sainte-Marie en partenariat avec le CCAS de Gray, a rassemblé de nombreux participants dans une ambiance chaleureuse et intergénérationnelle. Les joueurs ont partagé un agréable moment autour des différentes parties de loto. Cette belle initiative a permis de renforcer les liens entre les générations tout en offrant un moment de détente et de convivialité à tous les participants.



GENTENAIRE

Le 7 mai dernier, les habitants, le personnel ainsi que la famille de Mme Maldonado se sont réunis pour célébrer avec émotion et convivialité ses 101 ans. Entourée de ses proches, Mme Maldonado a partagé un moment chaleureux rempli de sourires, de souvenirs et d'attentions.

À cette occasion, sa fille a offert un très beau témoignage retraçant le parcours de vie de sa maman, évoquant avec tendresse les moments marquants de son histoire, ses valeurs et les nombreuses expériences qui ont jalonné sa vie.



DANSEURS "LA VARSOVIENNE"

Mercredi 13 mai, notre EHPAD a eu le plaisir d'accueillir la troupe de danseurs "La Varsovienne" pour une magnifique représentation de danses du Second Empire, en somptueux costumes d'époque.

Les chorégraphies ont enchanté l'ensemble des habitants, ravis de partager ce moment hors du temps.

Au-delà de la beauté du spectacle, c'est une véritable parenthèse de convivialité, de partage et de bonheur que la troupe "La Varsovienne" a offerte à tous.



À FÊTE DE L'ÉTÉ



Ce Vendredi 19 juin notre fête de l'été a emmené les habitants, les familles et le personnel de l'EHPAD au cœur de l'Espagne, le temps d'une journée riche en couleurs, en musique et en convivialité.

Une ambiance chaleureuse et festive portée par les danseuses, chanteurs et musiciens de la Compagnie Arte Flamenco de Dijon. Un véritable voyage au rythme de la guitare, des chants espagnols et des robes flamboyantes !

Pour prolonger cette immersion ibérique, une gigantesque paëlla a été partagée par près de 180 convives dans la joie et la bonne humeur.

Merci à toute l'équipe de l'EHPAD pour son dévouement, son investissement quotidien et son implication dans l'organisation de cette belle journée.

Un grand bravo également à notre groupe d'habitants qui a participé avec enthousiasme à une charmante scénette de lavandières....



PROJET EHPA 'DANSE 2026

Notre EHPAD a participé au concours EHPADANSE organisé par la Fédération Française de Danse de Paris. Chaque année, les participants accompagnés par leurs équipes, envoient à la fédération une vidéo les mettant en scène dans une chorégraphie sur un thème imposé, cette année étant celui du cinéma et avec un temps imparti de 1 min 30.

Un jury composé de professionnels se réunit ensuite pour désigner les gagnants régionaux puis le grand gagnant national. Cette année, plus de 450 EHPAD ont participé à ce concours !!!



Nous avons terminé à la 3ème place du classement Régional !!

Un grand merci aux habitants et au personnel pour leur participation !!



C'EST ÇA LE PASA ?

La convivialité



Le lien avec les familles



La détente



La découverte



La créativité

La gourmandise

L'activité physique



3 NOUVEAUX BÉNÉVOLES

Ils sont venus rejoindre l'équipe des bénévoles du service animation et nous les remercions chaleureusement:

**Patrick
PELLETIER**



**Nicole
PUSEY**



**Agnès
SINGIER**



Jeux

Isabel DE AGUIAR, AS



Retrouvez le mot correspond à chaque définition :

Archipel de la mer des Caraïbes	1	2	3	4	5	5	6	7
Petite comédie bouffonne du théâtre espagnol	7	1	8	2	6	3	6	
Hommes grands et forts	9	10	5	10	7	7	6	7
Assembler des métaux	7	10	11	12	6	13		
Faisant sortir rapidement	6	14	6	9	3	1	2	3
Tarte aux pommes en Grande-Bretagne	1	15	15	5	6	15	4	6
Fait de prendre le lait des vaches	3	13	1	4	3	6		
Boîte pour confiseries	16	1	5	5	10	3	4	2
Fromage à croûte lavée	5	4	17	1	13	10	3	
Est guidé par le hasard	12	6	1	18	16	11	5	6

Pour résoudre la charade, il faut compléter chacune phrase avec les lettres restantes dans chacune des grilles.

1

- AGREER
- AGREMENT
- APRES-RASAGE
- BECANE
- CARAFE
- COUVRIER
- DEALER
- EBATTRE (S')
- EXIGUITE
- GRESAGE
- IRRIGATION
- NAUSEE
- OURLER
- PACIFIER
- RACLER
- RATION
- RATRAPAGE
- RESSUI
- RIPOLIN
- RUSTINE
- SALOON
- SONGER
- TRANSISTOR

2

- BEREZINA
- BETYLE
- DELIER
- EFFACEMENT
- EPINGLAGE
- EPITHELIAL
- EPURGE
- EXILER
- FISCALITE
- FRITE
- GLORIA
- GOUSSE
- MOUSQUET
- PASTORAT
- PRIVATIQUE
- RAGUER
- SOIREE
- TRANSITIF
- URGENT
- VERBOSITE

3

- AGUICHE
- AILLER
- BANALEMENT
- CACAHOUETE
- CALIFE
- CANULE
- CAPTER
- CHANCE
- CHIITE
- CORROMPU
- DAUPHIN
- DIAPORAMA
- EGYPTIEN
- EMULATION
- ESPACE
- ESTAMINET
- FUSELER
- GERMAIN
- GRAMMAIRE
- GRANULOME
- HAINEUSEMENT
- HAMMAM
- HONGRE
- HYDRATE
- INHABITE
- LACUSTRE
- OCCITAN
- OPALISER
- PESADE
- PIOCHE
- PROTON
- QUANTILE
- RENINE
- SUD-EST

N C N A G R E M E N T
 N O O L A S O N G E R
 E T I U G I X E A U A
 A C T T V B A T S P N
 E G A P A R T T A R S
 B R R R O G I C R E I
 A E A E A N I R S S S
 T S C L E F N R E S T
 T A L A I R E L R U O
 R G E E N I L O P I R
 E E R D E E S U A N

1
 Mon premier est un _____ pouvant faire peur aux ânes.

E T I S O B R E V E E
 F B E R E Z I N A P E
 F F E U U P R P I I S
 A I R X Q E A N R T S
 C T S I I S G R O H U
 E I O C T L U D L E O
 M S I O A E E O G L G
 E N R G V L R R M I R
 N A E O I Q I U E A T
 T R E E R B E T Y L E
 T R E P U R G E N T

3
 Mon troisième fait un _____.



2
 Le _____ s'accroche à mon deuxième.

A M A R O P A I D N
 I E R E R G N O H A I N E U S E M E N T N E M E L A N A B
 L E T E U O H A C A C H A N C E F U S E L E R T S U C A L
 L N O I T A L U M E M O P A L I S E R U G R A M M A I R E
 E H C O I P C O R R O M P U L Q U A N T I L E T A R D Y H
 R H R I N H A B I T E S A A A G R A N U L O M E N I N E R
 E P N A T I C C O J E E C M T D C S U D E S T A M I N E T

Pour résoudre la charade, il faut compléter chacune phrase avec les lettres restantes dans chacune des grilles.

1 | T E N O R C O R N U
|
|

11 | S O U P E M U T E S
|
|

2 | A V I O N I S S U E
|
|

12 | R A R E S V E S T E
|
|

3 | L I M E R A T E L E
|
|

13 | B A I N S M E T E O
|
|

4 | M I C H E T E S T E
|
|

14 | C O S S E C R A I E
|
|

5 | D O S E E M I L L E
|
|

15 | C A S S E T A R D E
|
|

6 | P E S T E R O I D E
|
|

16 | B A I E S G R A N D
|
|

7 | C H I N E G R U E S
|
|

17 | G I L E T N A S A L
|
|

8 | M A T E R T R A I L
|
|

18 | C I T E S N U L L E
|
|

9 | F E R M E R E N D U
|
|

19 | A C T E R B E N I S
|
|



L'entrée en EHPAD

Océane LAVERGNE, Psychologue



TROUVER SES REPERES DANS CE NOUVEAU LIEU DE VIE

L'entrée en EHPAD est une étape souvent importante pour les personnes qui y entrent. Selon le contexte d'entrée, chacun peut se sentir plus ou moins prêt.

Certaines personnes viennent de leur domicile, d'autres d'une structure de soins par exemple, lorsqu'un retour à domicile n'est plus possible. Entrer en EHPAD, c'est donc parfois quitter un logement où se sont construits des habitudes et des souvenirs. Ce changement implique souvent d'adopter un nouveau rythme, de découvrir de nouveaux visages et de nouveaux espaces.

Comme pour tout déménagement, il faut du temps pour se sentir chez soi dans un nouvel environnement. Et en EHPAD, la vie en collectivité peut représenter un changement important.

Un lieu devient un habitat seulement lorsqu'il est habité. Mais habiter un lieu, ce n'est pas seulement y dormir ou y vivre au quotidien : c'est s'y installer, s'y projeter, y développer des habitudes, des rencontres et des souvenirs.



Habiter un lieu, c'est finalement transformer peu à peu un espace inconnu en "chez-soi". C'est aussi, et surtout, pouvoir y retrouver une part de soi-même, ainsi qu'un sentiment de familiarité qui sécurise et apaise.

C'est pour cela qu'il est utile, lors de l'emménagement, de pouvoir apporter des objets personnels. Une photographie, une couverture, une lampe ou même une horloge peuvent aider à conserver des repères familiers et un lien avec l'ancien logement et l'histoire de sa vie.

Les objets du quotidien peuvent sembler simples ou ordinaires, mais ils jouent parfois un rôle essentiel. Ils permettent de maintenir un sentiment de continuité malgré le déménagement, de rester relié à son histoire, à ses proches et à son identité, même lorsque la vie change ou que la maladie vient parfois bouleverser les repères.

L'une de nos résidentes témoigne : « Pour moi, ce qui est important, c'est ma télévision et mon cadre photo. Ca fait longtemps que ces photos sont là, je les connais par cœur donc je ne les regarde plus, mais j'aime savoir qu'elles sont là. »

Mais d'autres objets, en apparence très simples, peuvent être tout aussi significatifs. Un petit radioréveil, par exemple. Même s'il ne sonne plus le matin depuis longtemps, son "tic-tac" familial accompagne encore son propriétaire. Ce réveil usé par le temps porte une part de son histoire : les départs au travail au petit matin, les réveils des enfants pour l'école, ou encore les dimanches matin plus calmes.

Ces objets deviennent aussi des repères pour les professionnels, qui s'en saisissent pour mieux comprendre l'histoire de vie de l'habitant et ajuster leur accompagnement, au mieux, au rythme de celui-ci. Ils permettent parfois d'amorcer des échanges, de trouver des points communs ou de faire émerger des passions partagées.

Mais les objets, à eux seuls, ne suffisent pas toujours à se sentir habitant de ce nouveau lieu de vie.

En EHPAD, la chambre et les espaces communs ne deviennent pas des lieux de vie uniquement parce qu'ils sont décorés, qu'on y soigne ou qu'on y passe du temps.

Ils deviennent des lieux habités parce que chacun peut y déposer quelque chose de personnel : des objets, certes, mais aussi des habitudes, des projets, des choix, des souhaits, des souvenirs, de nouvelles amitiés, des rires et des moments partagés.

Certains repères sont alors emportés avec lui par l'habitant lors du déménagement, mais beaucoup sont construits avec le temps et l'environnement qui entoure l'habitant.

Enfin, habiter en EHPAD, c'est pouvoir y retrouver, au-delà du soin, un peu de son passé emporté avec soi, y vivre son présent, et surtout continuer à y construire, jour après jour, quelque chose de soi.



Lionel JOSPIN

Monique GUIBOURDENCHE, Bénévole



LIONEL JOSPIN

Lionel JOSPIN, homme d'état français est né le 12 juillet 1937 à Meudon, dans une famille protestante et militante de gauche ; son père Robert JOSPIN était membre de la section française de l'internationale ouvrière, sa mère Mireille DANDIEU était sage-femme.

Figure du Parti socialiste, il est mort le 22 mars 2026.



Après avoir étudié à Science Po Paris et à l'école nationale d'administration (ENA), il mène une carrière dans la diplomatie.

Membre de l'organisation communiste internationale avant de rejoindre le Parti Socialiste, il est élu député en 1981. Il occupe les fonctions de Premier secrétaire du Parti socialiste jusqu'en 1988, puis celles de ministre d'Etat, ministre de l'Education nationale, dans les gouvernements ROCARD et CRESSON, entre 1988 et 1992.

Désigné candidat à l'élection présidentielle de 1995 à l'issu d'une primaire (une première de ce type sous la cinquième République), il est battu par Jacques CHIRAC, recueillant 47,4% des voix au second tour. Il redevient dans la foulée Premier secrétaire du Parti socialiste.

La victoire de la gauche aux élections législatives de 1997, lui permet de devenir Premier Ministre pour une troisième cohabitation.

A la tête d'une majorité plurielle pendant cinq ans, il contribue à la mise en place de la réforme des 35 heures, du pacte civil de solidarité et des emplois-jeunes. Son gouvernement est le plus long de la cinquième République.

Candidat à l'élection présidentielle de 2002, il est, à la surprise générale, éliminé dès le premier tour avec 16.2% des suffrages exprimés ; il arrive derrière le président de la République sortant, Jacques CHIRAC, et le candidat du Front national, Jean-Marie LE PEN. Il annonce son retrait de la vie politique et appelle à voter Jacques CHIRAC.

Un temps pressenti pour être le candidat du Parti socialiste à l'élection présidentielle de 2007, il renonce en raison de la popularité de Ségolène ROYAL.

Après la mort de Jacques BARROT, il est proposé par Claude BARTOLONE, président de l'assemblée nationale pour être membre du conseil constitutionnel ; il y siègera du 6 janvier 2015 au 11 mars 2019.

De son premier mariage avec Elisabeth DANNENMULLER, Lionel JOSPIN a eu deux enfants : Hugo né en 1973 compositeur et EVA née en 1975 artiste plasticienne. Les deux enfants ont choisi de tracer leur chemin loin de la vie politique.

Divorcé, il épouse en 1994 la philosophe Sylvaine AGACINSKI élue à l'académie française en 2023.

Lionel JOSPIN laisse l'image d'un homme politique rigoureux, ayant marqué durablement la gauche et la vie politique française, notamment par son approche pragmatique et réformatrice lors de son passage à Matignon.



Interview d'un habitant

Isabelle PROST, Bénévole



Chers habitants,

Habituellement, j'écris sur la montagne ou la Bretagne... mais cette fois, j'ai eu envie de changer. Je suis allée à la rencontre d'une habitante qui m'a raconté son parcours professionnel remarquable. Avec son accord, nous avons préparé ce récit que nous vous invitons à découvrir, accompagné de photos. Delphine a beaucoup aimé cette idée et souhaiterait créer une nouvelle rubrique : « Interview d'un habitant ». Elle pourra voir le jour si vous avez envie, vous aussi, de partager votre histoire. Avec plaisir, je vous écouterai et écrirai avec vous. Bonne lecture !

30 ANS DANS UN PALACE SUR LA CÔTE D'AZUR



Une de nos habitantes a passé une grande partie de sa vie professionnelle comme intendante dans un palace mythique du Cap d'Antibes, avec vue sur la mer Méditerranée et les îles de Lérins. Son mari travaillait lui aussi dans cet hôtel, comme concierge, accueillant les clients venus du monde entier et parlant plusieurs langues (anglais, espagnol, italien, allemand et russe)

Il travaillait de 20h à 8h, tandis qu'elle travaillait de 5h à 16h. Pour elle, ces horaires décalés avaient leur avantage : « Au moins, on se voyait peu, alors on se disputait moins ! », racontait-elle avec humour. Mais ce qui ressort surtout de son récit, c'est que son mari et elle aimaient beaucoup leur travail ; cette passion commune a marqué toute leur vie professionnelle.

Elle garde un très bon souvenir de toutes ces années passées à l'hôtel. Tout cela reste encore bien présent dans sa mémoire et elle suit d'ailleurs toujours ce qui s'y passe, étant restée amie avec le chef cuisinier et le chef pâtissier.

L'HISTOIRE DE L'HÔTEL DU CAP-EDEN-ROC

L'Hôtel du Cap-Eden-Roc, sur le cap d'Antibes a été construit en 1870 sous le nom de Villa Soleil par Hippolyte de Villemessant, fondateur du journal Le Figaro, qui voulait un lieu de retraite pour écrivains et artistes. Peu après, la villa fut transformée en hôtel.



En 1914, une extension remarquable fut construite directement sur les rochers face à la mer, le célèbre "Eden-Roc", avec sa terrasse et sa piscine creusée dans la roche.

Le nom Cap-Eden-Roc vient de son emplacement exceptionnel :

«Cap» pour la presqu'île et «Eden-Roc» pour ce paradis posé sur la roche, dominant la Méditerranée.

L'hôtel est entouré d'un parc de 9 hectares, avec des pins centenaires et de beaux jardins méditerranéens. On y trouve une roseraie, un fitness, un terrain de tennis, et des cabanes privées pour se reposer tranquillement, ainsi qu'un petit cimetière pour chiens, situé dans un endroit discret du parc avec des monuments portant le nom de chaque animal.



L'hôtel possède également un ponton privé qui permet aux hôtes de descendre directement dans la mer Méditerranée pour se baigner ou rejoindre un bateau. Certains hôtes peuvent même arriver à l'hôtel en yacht ou en bateau depuis la mer, ce qui ajoute au charme unique du lieu.



Depuis plusieurs décennies, la famille Oetker est propriétaire des lieux, et a modernisé l'hôtel tout en conservant le charme et l'élégance de son décor d'origine, inspiré du style Napoléon III. Aujourd'hui, le palace propose des suites spacieuses, de 40 à plus de 100 m², certaines avec terrasse et jacuzzi, offrant un confort remarquable.

LA VIE QUOTIDIENNE DANS CE PALACE

À l'époque où notre habitante travaillait à l'hôtel du Cap Eden Roc, le palace employait un personnel impressionnant environ 400 personnes pour seulement 118 chambres et suites. L'établissement ne fermait que deux mois par an, durant l'hiver. Pendant toute la saison touristique, l'activité était intense et le personnel travaillait chaque jour, sans jour de congé, mais était payé double. Aujourd'hui, les conditions de travail ont évolué et les employés disposent de jours de repos. Le palace disposait également d'un hôtel spécialement réservé au personnel, car se loger à Antibes était trop cher.



Suite spacieuse

Notre résidente occupait un poste d'intendance à haute responsabilité et travaillait aux côtés des trois chefs : cuisine, pâtisserie /chocolaterie et boulangerie, chacun supervisant sa propre équipe.



Elle devait également gérer des demandes parfois inimaginables des clients et trouver rapidement des solutions, même dans des situations qui paraissaient presque impossibles. Vous découvrirez quelques-unes des anecdotes à la fin de l'article.

Le chef pâtissier-chocolatier était très renommé. Il possédait plusieurs chocolateries au Japon, et certains chocolats fabriqués à l'hôtel y étaient même exportés. Chaque mois, il s'absentait afin de former le personnel sur place.

Depuis décembre 2025, il est à son compte. Il développe aujourd'hui de nouvelles pâtisseries et chocolateries à Antibes et en Turquie, un pays particulièrement friand de chocolat.

UNE CLIENTÈLE INTERNATIONALE

Le palace du Cap-Eden-Roc a toujours attiré des grands noms du monde entier.

Voici quelques-unes des personnalités célèbres qu'elle m'a citées :

- des Américains, surtout pour le Festival de Canne
- des hôtes venus pour le Grand Prix de Monaco
- la famille royale du Maroc, présente tout l'été
- l'empereur d'Iran et sa femme
- John F. Kennedy, encore jeune, venu avec toute sa famille
- des ministres, ainsi que de nombreuses stars.



L'huile d'olive "RANCIE"

Un client prenait chaque matin une seule cuillère d'huile d'olive.

Même lorsqu'on lui présentait une bouteille neuve, il affirmait que l'huile était « rancie » et jetait sa cuillère d'un geste dédaigneux.

Le pain DE PARIS

Un client venu d'un autre pays passait deux mois à l'hôtel et ne voulait manger que du pain de la célèbre boulangerie rue des Rosiers à Paris.

Chaque jour, l'intendante devait faire venir ce pain par avion afin de satisfaire sa demande.

La pâtisserie PAR HÉLICOPTER

Une célébrité voulait un dessert et insistait toujours « Je veux tout, tout de suite ! »

Même après lui avoir expliqué que cela demandait du temps, l'intendante a trouvé une solution ; faire livrer la pâtisserie en hélicoptère depuis une autre pâtisserie de la côte.

Dans les hôtels de luxe, les caprices des stars et autres personnalités sont monnaie courante.

L'employé apprend à y répondre sans broncher, à rester discret et, surtout, à ne jamais oublier la vie réelle, celle qui existe de l'autre côté du service.

Elle m'a raconté que le portier, qui recevait de bons pourboires, dépensait tout au casino.

Un autre employé, une fois en boîte de nuit, se prenait pour une star et commandait du champagne.

L'EMPIRE du luxe

Grâce au succès de sa levure pour gâteaux inventée par August Oetker, son groupe industriel s'est développé dans de nombreux produits alimentaires, comme les pizzas, il a également investi dans des palaces prestigieux, comme l'Hôtel du Cap-Eden-Roc, appartenant à la famille Oetker.

RÊVONS un peu...

Séjourner dans ce palace a un prix :

Chambre double : 1100 à 3600 € / nuit

Chambre triple : 1700 à 4200 € / nuit

Suite : 3900 € à plus de 18 000 / nuit

Restaurants :

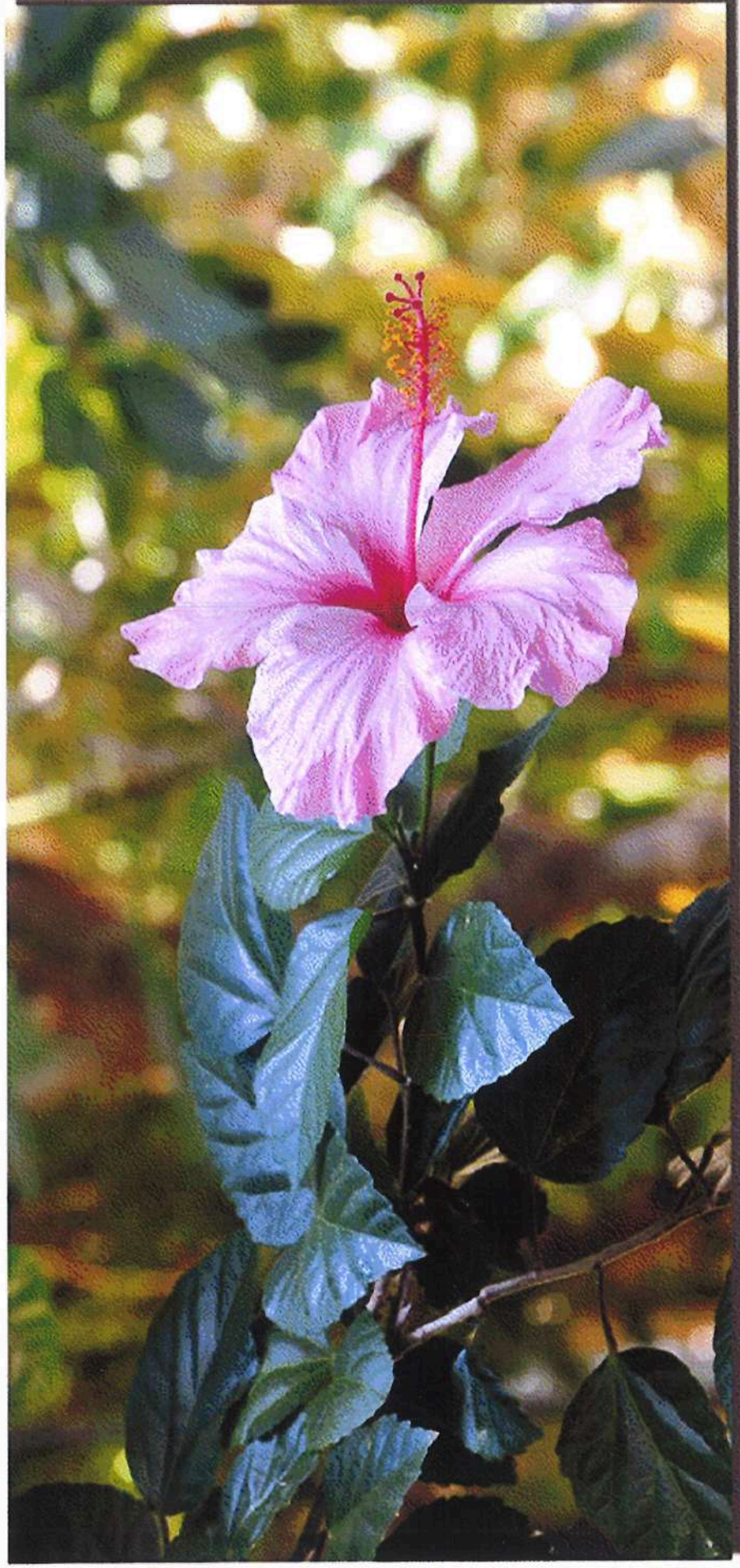
Entrée 40-145 €

Plat 78-280 €

Bouillabaisse royale pour deux: 460 €

✨ Splendide... mais pas vraiment pour notre portefeuille !

Juillet



- A la Saint-Thierry aux champs et nuit
- Quand juillet commencera, fa faux affûteras
- Ciel de juillet rouge au matin, veut un pluvieux voisin
- En juillet, jusqu'au dernier, mets ton blé dans ton grenier
- En juillet, mois d'abondance, le pauvre a toujours sa pitance
- Au neuf juillet, on entend du coucou le dernier chant
- Juillet, c'est le mois de la moisson, vite on dépouille les sillons
- Quand reviendra la Saint-Henri, tu planteras ton céleri

Août



- Après le premier Août, lève la pierre, la fraîcheur est en dessous-
- Août pluvieux, celliers vigneux
- Août sans pluie fait maigrir la vache
- Au mois d'Août le vent est fou
- Saint-Dominique a souvent chaud dans sa tunique
- A la Saint-Laurent, la noix craque sous la dent
- Août mûrit les fruits, septembre les cueille
- En août, quiconque dormira sur midi s'en repentira
- Jamais d'août, la sécheresse n'amènera la richesse
- Pluie d'août, beaucoup d'olives et beaucoup de moût
- Pluie violente à la Sainte-Christophe, peut mener à la catastrophe
- Pluie de la Saint-Fabrice, ne rend pas le paysan riche
- A la Saint-Barthélémy, la grenouille sort de son nid
- Beau temps pour Saint-Louis, plusieurs jours sans pluie
- Pluie à la Sainte-Sabine, c'est une grâce divine
- Ce que le mois d'août ne mûrira pas, ce n'est pas septembre qui le fera

A bientôt !!!

**TOUTE L'ÉQUIPE VOUS DONNE RENDEZ-VOUS
EN DÉCEMBRE**

